

Intressanta skalbaggsfynd 1 (Coleoptera)

RICKARD BARANOWSKI

Baranowski, R. Intressanta skalbaggsfynd 1 (Coleoptera). [Interesting finds of beetles (Coleoptera)]. – Ent. Tidskr. 98:11–28 (1977). Lund, Sweden 20 May 1977. ISSN 0013-886x.

A number of faunistically interesting finds of Coleoptera are reported from different parts of Sweden, among them some new provincial records. Five species (*Euplectus duponti* Aubé, *Euplectus infirmus* Raffr., *Tychus monilicornis* Rtt., *Corticaria inconspicua* Woll. and *Dorytomus melanophthalmus* Payk.) are new to the Swedish fauna. Biological or ecological notes are given for most of the species.

R. Baranowski, Råbyvägen 15 J – 14, S-223 57 Lund, Sweden

Bembidion quinquestriatum Gyll. – En för skalbaggar gynnsam biotop utgör den gamla slottsruinen utanför Borgholm på Öland. Intill ruinen är marken grusig och starkt kalkhaltig och detta i förening med ett varmt klimat gör att den marklevande skalbaggsfaunan är synnerligen rik. Under en av de många exkursioner jag gjort till slottsruinen, den 17.7.69, påträffade jag ett dött ex. av *B. quinquestriatum*, en art jag länge letat efter just här. Den 29.3.70, då snö ännu delvis täckte marken, återfann jag arten på samma lokal. Ej mindre än 7 ex. kunde skrapas fram i kalkgruset intill muren, livligt springande trots kylan. Eftersom arten ej återfanns en enda gång senare på våren och sommaren måste den vara en utpräglad vinterart. Detta har jag också senare fått belägg för. Vid ett par besök tidigt på året (19.3.72 och 25.2.73) har jag hittat den, senare på våren inte alls.

Lindroth (1945:269) skriver att *B. quinquestriatum* numera är ytterst sällsynt och sporadisk i Sverige och har starkt minskat i antal. Det enda fynd jag känner till som gjorts på senare år är Stig Lundbergs gotländska ex., som han erhöll under tallbark 27.2.68 strax utanför Visby. Arten anses leva synantropiskt i anslutning till äldre byggnader, särskilt ofta intill husmurar, men också under bark (? tillfälligt). Artens samband med gnagarbon har diskuterats i litteraturen men sannolikt finns ett sådant. Min egen tro är att djuren på lokalen vid Borgholm utvecklas i anslutning till gnagare, kanske också fladdermöss, i varje fall i hålrum inne i muren,

och att sedan skalbaggen vid den första vårsolen lockas till att hålla till intill muren, varvid parningen äger rum. Inget ex. har tagits mer än 2 dm från muren.

Harpalus froelichi Sturm. – Denna *Harpalus*-art är ansedd som en raritet, men är i östligaste Skåne sannolikt förbisedd. Jag har funnit den vid Ripa, Degeberga, Ö. Sönnarslöv, Maglehem, Haväng, Stenshuvud och Sandhammaren. För det mesta lever den visserligen enstaka eller fåtalig, men på en lokal i närheten av den lilla byn Ripa har den visat sig förekomma i stor individrikedom. Ripa ligger i kanten av det solvarma kalkområdet på Kristianstadsslätten, ett öppet, torrt och sandigt område. På ett ställe hade man lagt upp en stor halmhög, vilken snart förmultnade i botten och när sedan högen avlägsnades var den lätta, sandiga jorden uppblandad med starkt förmultnad halm. Det var i denna biotop som *H. froelichi* levde. Den 4.5.73 grävde jag i jorden och på en liten stund blottades ett 50-tal ex., och då hade bara någon kvadratmeter undersökts. Vid stickprov i närheten uppenbarade sig arten överallt där förmultnad halm hade bäddats ner i jorden. Ett flertal ex. var nykläckta (andra *Harpalus*-arter har också visat sig kläckas på senvåren). De flesta ex. var djupt nergrävda, vissa så djupt som 3–4 dm. Här hittades också *Harpalus hirtipes* Panz., vilken uppträdde i lika hög frekvens och tycktes ställa samma biotopkrav som *H. froelichi*. Båda arterna återfanns senare

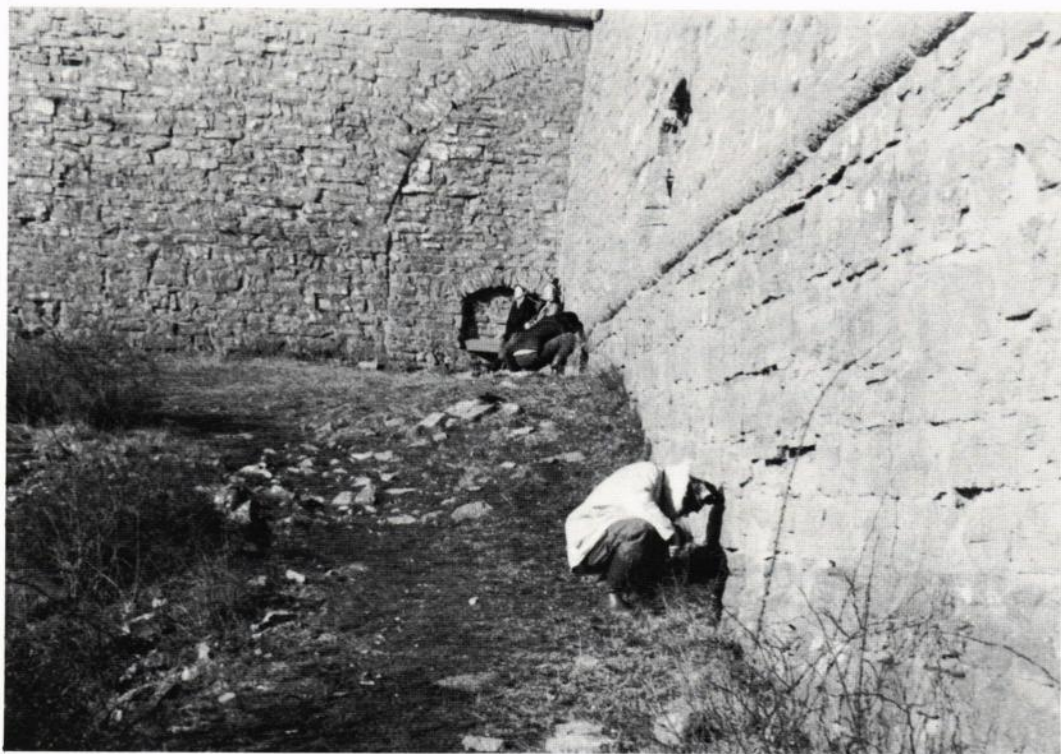


Fig. 1. Lokal för *Bembidion quinquestriatum* Gyll. invid den gamla slottsruinen utanför Borgholm på Öland
Foto: förf. 25.2.73.

Locality of *Bembidion quinquestriatum* Gyll. at the ruined castle of Borgholm on Öland. Photo: the author
25.2.73.

på försommaren, men i minskad abundans allteftersom djuren spred sig över ett större område. Tidigare år har jag av dessa båda arter endast funnit enstaka ex. vid Ripa. *H. froelichi* togs första gången 4.8.68. Fyndet vid Ripa visar att om man har turen att hamna på en "kläcknings-lokal" vid rätt tidpunkt, kan man få se en art i stort antal, även om den anses vara en stor sällsynthet.

Harpalus-lokalen vid Ripa har sedan över 10 år ofta utgjort målet för mina exkursioner. Såväl kvalitativt som kvantitativt har den visat sig vara en av de finaste *Harpalus*-lokalerna i Sverige. Landin (1952:147) skriver att vi i Sverige har 3 *Harpalus*-eldoradon, nämligen St. Rör på Öland, Vitemöllaområdet och Löderup-Kåsebergaområdet i Skåne. Till dessa eldoradon finns det nu all anledning att räkna Ripa. Närmare 20

Harpalus-arter är kända därifrån, och flera av de sällsyntaste uppträder i stort antal, bl a de två ovannämnda.

Amara littorea Th. – En av de minst kända *Amara*-arterna är *A. littorea*. Jag har uppdagat 2 lokaler i Stockholmstrakten, den ena på Lovön i Uppland, den andra vid Årsta i Södermanland. På Lovön, där arten upptäcktes 27.4.67 levde den i en åkerkant intill ett dike på nästan ren lera, där vegetationen huvudsakligen bestod av *Cirsium arvense*. Skalbagen höll särskilt till vid denna växts stambas, nergrävd någon cm. under marknivån. Vid de besök jag gjorde under 1967–1968 togs ett tiotal ex., samtliga i maj eller september, utom 1 ex. som togs 6.10. De på hösten funna ex. var nykläckta. Såsom följerarter antecknades ca. 25 andra jordlöpararter.

Av dessa kan nämnas *Clivina fossor* L., *Bembidion quadrimaculatum* L., *Trechus discus* Fbr., *Harpalus seladon* Schaub., *Harpalus distinguendus* Dft., *Acupalpus meridianus* L., *Dicheirotichus rufithorax* C. R. Sahlb. och *Amara aulica* Panz. som typiska för biotopen.

Lokalen vid Årsta, närmare bestämt på Årstafältet, är av liknande beskaffenhet, men här är leran uppblandad med grus och vegetationen något tätare, dock som på Lovön övervägande bestående av *Cirsium arvense*. Marken är en aning mer kulturpåverkad, bl.a. ligger här och var tegelstenar utspridda och det var under dessa som *Amara littorea* gömde sig. Sammanlagt har 4 ex. anträffats, 2 ex. 23.5.68 och 2 ex. 24.9.68.

Slutligen kan det vara värt att nämna att jag funnit ett vinddrivet ex. vid Sandhammaren i Skåne den 31.5.73.

Haliphus confinis Steph. – Sk. Vittskövle, 23.8.76, 22.9.76 och 7.10.76 sammanlagt 11 ex. vid vattenhåvning i en grund, vegetationsrik göl i öppet läge och med torvbotten. Här togs 7.10.76 även 1 ex. *Haliphus flavicollis* Sturm.

Catops chrysoloides Panz. – Under tiden 30.10.76–12.11.76 var denna art ej ovanlig (18 ex.) under kadaver av fåglar och vildkaniner som låg på havsstranden (Sk. Saxtorp) i gränsskiktet mellan de höga tångvallarna och de innanför belägna betesängarna. Trots kyligt väder var *Catops*-arten aktiv. Dess sällsynthet beror nog på att den är så sen och de flesta entomologer ej är igång vid den årstiden. På strandängarna nedanför Saxtorp gynnas arten av alla rovfåglar som håller till där under vinterhalvåret och som efterlämnar diverse olika kadaver.

Mina första *Catops chrysoloides* fann jag i vinddrift i östra Skåne. Vid Vitemölla fick jag 2 ex. 18.5.73 och vid Juleboda nära Maglehem 1 ex. 19.5.73. Fynden på 2 lokaler i samma vinddrift visar att arten svärmat inom ett större område.

Hydnobius strigosus Schm. – Sommaren 1974 hade jag tillfälle att några gånger besöka Lovön i Uppland, vilket resulterade i *H. strigosus* som erhöles vid kvällshåvning utmed en mycket vegetationsrik liten grusväg. Lokalen ligger ca. 2,5 km. nordost om Lovö kyrka. Under tiden 10.7–16.8 togs i allt 13 ex., de flesta i augusti.

Leiodes flavescens Schm. – Arten som är känd från Mälardalen, eftermiddagshåvade jag i 1 ex. 19.8.74 utmed en grusvägkant med bokskog vid Maltesholm i Skåne, dvs ny för Skåne. Den 7.10.76 har jag genom sällning vid basen av grova lönnar i kanten av en ädellövskog vid Vittskövle i Skåne fått 1 ex. Arten hör till de höstlevande *Leiodes*-arterna. Dessa torde vara något förbisedda.

Leiodes rugosa Steph. – En annan höstlevande, mycket sällsynt *Leiodes*-art är *L. rugosa*. Kanske är detta den senaste av dem alla. De danska fynden tyder på det. Även det enda ex. jag själv tagit var sent på året, den 29.11.76. Det sållades fram vid Lomma i Skåne, vid basen av några grövre almar, ganska beskuggat i närheten av en lergrop norr om samhället. För dem som är intresserade av höstlevande *Leiodes* vill jag hävda att det alltid lönar sig bättre att sälla fram dessa under de mildaste dagarna samt under de ljusaste timmarna, eftersom de eljest troligen är djupt nergrävda. Båda här omnämnda *Leiodes* liksom flera andra arter har sållats vid sådana yttre gynnsammare förhållanden och tydligen är det då som de är uppe i förnan och springer.

(Som framgår av Landin (1970:197) måste släktet i fortsättningen heta *Leiodes* (Latreille 1796) och inte *Liodes* (auctt. nec Erichson 1845).

Agaricophagus cephalotes Schm. – Ytterligare en underjordiskt levande art är *A. cephalotes*, ehuru ej så sen som de två föregående. Jag har 2 skånska ex., det ena från Revinge, funnet 8.8.75, det andra från Stenshuvud, funnet 6.8.76. Båda är kvällshåvade på torra, sandiga ängsmarker. Ny för Skåne.

Acrotichis danica Sundt – Sk. Forsakar, 1 ex. 6.3.76 vid sällning av gammal sågspån uppblandat med multnande löv i Forsakars sågverk.

Acrolocha striata Gr. – Jag kom i kontakt med denna tidigare föga kända art första gången 28.3.76 vid Vramerup (Sk. Uppåkra), då jag fick 1 ex. genom att sälla en gammal halmkompost som låg i en av *Salix* beskuggad mangelgrav. Arten har uppenbarligen en dragning till komposter och ej till kospillning som de andra *Acrolocha*-arterna. Sålunda fann jag 1 ex. 20.11.76 på ruderatmark i en gräskomposthög (Sk. Malmö) och 1 ex. 2.1.77 i gräskompost

(Sk. Lomma) i kanten av en lergrop strax norr om samhället.

Stenus excubitor Er. var. *gallicus* Fauv. – Palm (1966:44–45) och Israelson (1966:26) har redogjort för fynd av denna art i Sk., Sm., Vg. och Boh. Det skånska fyndet gjorde Israelson i Hässleholmstrakten i ett *Sphagnum*-kärr. Ytterligare ett skånskt ex. har jag från Lomma, taget 22.3.75 vid sällning av driftrand vid Höje å. Arten kan också här anmälas för Halland, där Gösta Gillerfors 26.2.74, 5.3.74 och 24.4.75 funnit sammanlagt 3 ex. vid Nösslinge genom sällning av lövförna.

Alla svenska beläggex. tillhör var. *gallicus* medan uppgiften i Cat. Col. 1939 och 1960 att huvudformen skulle vara tagen i Västergötland förefaller alltmer tvivelaktig. Denna bör rimligtvis lämna den svenska faunan, sannolikt är Västgötaex. en var. *gallicus*.

Medon castaneus Gr. – Sk. Degeberga, 2 ex. 3.6.72 under en sten där det fanns gnagar-gångar, i en skogskant. Lokalen ligger i den sk Ralatédalen. Vid nedsättning av glasburkar såsom fallor i gångarna fick jag inga fler djur.

Lathrobium dilutum Er. – Sk. Revinge, 1 ex. 22.8.74 vid kvällshävning i mycket kvavt och vindstilla väder. Lokalen är ett gammalt lersandtag i öppet läge med sparsam vegetation.

Philonthus astutoides A. Str. – Palm (1966:45–46) fann det första svenska ex. av arten i en lövkompost nära Uppsala. Under en exkursion till Södertälje 18.5.69 besökte jag bl a ett stort sandtag strax väster om staden, som visat sig vara en god lokal för *Trechus micros* Hbst. och *Harpalus distinguendus* Dft. Efter det att vatten efter snösmältningen runnit utmed slänterna, hade här och var i sandtagets botten gropar med vatten bildats. I dessa gropar var det också ganska lerigt varför markens rätta benämning kan kallas lersand. På den fullkomligt sterila ytan alldeles vid vattenlinjen sprang en *Philonthus* som Stig Lundberg hjälpte mig att bestämma som *P. astutoides*. Eftersom arten bara var känd i 1 ex. från Sverige gjorde jag ett nytt besök nästa år 10.5.70 för att om möjligt återfinna arten. Detta lyckades över förväntan då jag erhöll 4 ex. vilka alla levde på exakt samma sätt. Levnadssättet är sålunda växlande för denna *Philonthus*.

Philonthus binotatus Gr. – Denna tidigare i Sverige endast från Vombsjön kända art trampade jag fram 2 ex. av på en sank grässtrand vid Hammarsjön (Sk. Kavrö) den 26.6.68. Det ena av dessa var huvudformen, det andra ab. *hanseni* Palm.

Arten kunde 26.8.69 också uppdagas vid Lomma i Skåne där 5 ex. sprang omkring på en nästan steril gyttjestrand i kanten av en av de gamla lergroparna. Ytterligare 1 ex. togs här 3.9.69. Ännu senare, den 9.5.72, fick jag 3 ex. i en annan lergrop, där emellertid marken var fastare med grusinblandning men fortfarande helt steril. Djuren levde alldeles vid vattenlinjen tillsammans med *Philonthus salinus* Kies. Av de insamlade ex. från Lomma tillhör 5 ex. huvudformen medan 4 ex. tillhör ab. *hanseni*.

Philonthus salinus Kies. – Om denna art, som Palm under några år hittade vid Lomma lergropar i Skåne, kan meddelas att den alljämt lever kvar där och är under vår och höst ingen sällsynthet vid strandkanterna, särskilt vid de närmast havet belägna lergroparna. På vintern kan man om man har tur sälla fram den ur driftränderna. Ytterligare en lokal har jag funnit den på, en liten göl vid Malmös norra hamn, där den levde på nakna lerfläckar, glest bevuxna med vass. Också där kan man ta arten regelbundet.

Mycetoporus brucki Pand. – Sk. Forsakar, 1 ex. 24.8.74 genom sällning vid basen av en delvis ihålig, tämligen grov pil med myran *Lasius fuliginosus*. Pilen växte vid Forsakarbäcken mitt emot sågverket. – Sk. Karakås (nära Kivik), 1 ex. 16.10.76 vid sällning av en mäktig drifttrand i strandskog vid havet. – Sk. Vittskövle, 1 ex. 12.12.76 vid lövförnasällning i skogskant. Det växte på denna lokal mycket marksvampar. Arten tycks vara i stort sett en förnaart utan några speciella krav, men är trots detta överallt mycket sällsynt.

Bryoporus crassicornis Mäkl. – Denna art är kanske en av de sällsyntaste kortvingarna i Sverige, funnen enstaka från Skåne till Torne lappmark. Mitt enda ex. har jag från Forsakar i Skåne, där det den 2.1.68 sällades fram ur en komposthöj bestående av växtavfall från en kaninbur. Lokalen ligger i bokskog vid Forsakarbäcken, intill sågverket. Senare har inget ex. gått att uppbbringa trots intensiv samlarverksamhet i trakten.

Bryocharis inclinans Gr. – Sk. Stenshuvud, 1 ex. 10.10.70 under en sten i myllrik, skuggig och fuktig bokskog. – Sk. Fyledalen, 1 ex. 21.12.71 vid sållning av förna vid basen av ekar i myllrik ängsekskog. – Sk. Håckeberga, 1 ex. 17.9.72 i en gammal murken boklåga i bokskog vid Håckebergasjön. – Sk. Ö. Sönnarslöv, 1 ex. 25.9.76 vid sållning av förna i myllrik bokskog vid stranden av Ö. Sönnarslövs sjö.

Hypocyptus nitidus Palm – Under något år har jag kontinuerligt undersökt skalbaggsfaunan i ett häststall vid Lund i Skåne. Av de olika djur jag sållat fram ur halmavfall finns 2 ex. av denna art. Det ena är daterat 7.2.76, det andra 19.9.76. De svenska fynden av *H. nitidus* är gjorda i anslutning till träd (Sm. och Vstm.). Lundberg (1969:218) har dock intressant nog funnit några ex. 18.12.66 vid sållning i Stockholms ridstall (Upl.). Detta fynd liksom mina överensstämmer med de danska, vilka också gjorts i stall. Arten är ny för Skåne.

Euryusa castanoptera Kr. – Den 28.4.71 undersökte jag vid Älvdalen i Dalarna några fickade björkar som hormoslyrbehandlats. De flesta hade börjat sava kraftigt och i en spricka satt 1 ex. av denna art, vilken var ny för Dalarna. Ett par år senare, den 5.6.74, vid ett nattligt besök i Skärälid i Skåne plockade jag med hjälp av ficklampa 4 ex. som sprang på en grov högstubbe av bok, kraftigt angripen av *Ptilinus pectinicornis* L. Sannolikt höll *E. castanoptera* till i dennas gångsystem.

Atheta alpina G. Bck – Sk. Degeberga, Borrestad, 1 ex. 6.6.76 vid slaghävning på ängsmark utmed Linderödsåsens slutningar. – Sk. Lomma, 2 ex. 9.8.76, det ena på utlagd fiskätel på vegetationsrika klitter vid havet, det andra på ett fasankadaver, utlagd på samma ställe.

Atheta deformis Kr. – Den 19.5.76 besökte jag en av lergroparna vid Lomma i Skåne där man hade brutit lera för bara något år sedan. Skalbaggar hade redan hunnit invadera sina lokaler och bla *Bledius tricornis* Hbst var mycket vanlig i den sterila leran eller lersanden. I tankarna hade jag en art, *Dyschirius chalceus* Er., som Thure Palm och Tord Nyholm fann i Lomma för ganska många år sedan, vid en tidpunkt då man ännu bröt lera i stor utsträckning. Denna art har vi "Lommabesökare" letat förgäves efter de senaste åren och även

detta försök misslyckades. Jag behövde emellertid inte gå tomhänt hem. Under det att jag med kniv skar sönder leran för att följa *Bledius tricornis*-gångarna mot djupet, upptäckte jag plötsligt hur en liten gulblek kortvinge hade blottats på flera centimeters djup och blixtnabbt försvann ännu längre ned i gången. I gångens slut satt en *Bledius tricornis* tillsammans med, som det vid hemkomsten visade sig, en *Atheta deformis*. Artens bleka färg i förening med de små ögonen tyder på ett underjordiskt levnadssätt och detta har Palm förmodat vara fallet hos den närstående *A. scotica* Ellim. (Svensk Insektafauna 52, sid. 148.) *A. deformis* är tidigare ej känd från södra Sverige och blott funnen enstaka. Fyndet föranledde ett flertal återbesök och 27.5.76 lyckades jag få ännu 1 ex. Detta togs genom att trampa den fuktiga, nästan vegetationslösa leran intill små vattenhål och sedan vänta ut djuren. *Bledius tricornis* kom upp i antal till ytan efter någon minut, medan *A. deformis* dröjde ca. 5 minuter. På lokalen påträffades två andra, i fält mycket snarlika kortvingar, nämligen *Meotica hanseni* Scheerp. och *Meotica lohsei* Bnk. (se nedan!), som levde på exakt samma sätt.

Atheta delicatula Sharp – Vrml. Vingäng, 1 ex. 1.6.70 på steril klapperstenstrand vid Klarälvens östra strand, utmed en sträcka där *Bembidion prasinum* Dft. förekom i mycket stort antal.

Atheta glabricula Th. – De enda uppgifterna om levnadssättet för denna art i Sverige har lämnats av Gillerfors (1973:46), av Danielsson (1972:15) och av Rydh (1976:174). Gillerfors har i Halland funnit ex. bla i grävlingsspillning, på fiskätel och på duvspillning medan Danielsson och Rydh funnit arten på fiskas i Småland resp. Blekinge. I Skärälid i Skåne undersökte jag tillsammans med Mikael Sörensson ett rävkadaver i bokskogsgravinen under några dagar sommaren 1976. Vi beslöt oss för att sälla igenom kadavret var sin gång med några dagars mellanrum. Bland hundratals *Atheta* tog Sörensson 1 ex. 17.7 och jag 3 ex. 23.7 av *A. glabricula*. Den 30.7.76 vittjade jag i Forsakar, Skåne en fälla bestående av en mycket stor röksvamp och den hade lockat till sig 1 ex. av arten. Det verkar som om man kan få tag i arterna i denna *Atheta*-grupp (*Microdota*) just med hjälp av lockmedel.

Atheta hepatica Er. – Sk. Maltesholm, 1 ex. 2.6.74 vid slaghävning i en almäll i kvavt väder. – Sk. Södra Sandby, 1 ex. 17.5.75 vid slaghävning i fuktig, myllrik ädellövskog ca. 3 km. ostsydost om samhället. Även detta ex. hävades när det var varmt och kvavt med åska i luften.

Atheta hybrida Sharp – Tidigare funnen i 2 svenska ex. (Baranowski och Carlsson 1972:8). Ej långt från Carlssons lokal i Vittskövle, Skåne påträffade jag den 28.9.76 1 ex. vid sällning utmed basen av en grov, levande pil som stod solitärt i en dikeskant. Förnan var ganska tjock och bestod av pilblad. I förnan låg en stor, mjuk, ruttnande stubbsvamp som förut växt på stambasen och sedan ramlat ner. Det är troligt att det var både svampen och trädslaget som lockat *Atheta hybrida*.

Atheta inhabilis Kr. – Upl. Österåker, 1 ex. 7.5.70 under barken på en brandskadad björkstubbe med svampen *Trichoderma lignorum* i ett område där en stor skogsbrand gått fram. – Dlr. Älvdalen, 1 ex. 28.4.71 under barken på en savande, fickad björk tillsammans med bl a *Euryusa castanoptera* Kr. och *Trypodendron signatum* F. Arten är ny för såväl Uppland som Dalarna och tidigare känd endast från nordligaste Sverige.

Atheta obfuscata Gr. – Ett par bidrag till denna arts levnadssätt meddelas här: Sk. Degeberga, 1 ex. 19.5.74 och 3 ex. 23.5.76. Alla levde på slamsandbankar vid en lövskogsbäck vid den sk Herremöllan, en numera riven mölla. Arten levde i sällskap med bl a *Atheta insecta* Th. och *Atheta sulcifrons* Steph. – Sk. Vittskövle, 2 ex. 3.10.76 vid sällning av lövförna invid ett dike med rinnande vatten och sandiga kanter. Gillerfors (1973:47) har ungefär samma erfarenheter av arten i Halland.

Atheta parens M. et Rey – Funnen ny för Sverige av Stig Lundberg (1972a:49) på Gotska Sandön, därefter påträffad av Alan Dufberg (1975:26) på två lokaler i sydvästra Skåne. I min samling finns 4 ex. *Atheta parens* från Forsakar i Skåne. 3 av dessa sällades 24.4.74 fram ur gammal sågspån inblandat med multnande löv i sågverket, 1 ex. togs 23.5.76 springande på en hög med färsk sågspån, också inom sågverksområdet. Denna hög kommer från en värme-panna som eldas med sågspån, där överskott

av färsk sågspån kontinuerligt läcker ut och ansamlas intill pannrummet. Såväl den färska sågspånen som värmen och röklukten från pannan lockar på våren och försommaren otaliga skalbaggsarter. Vid varmt vårväder kan man se tusentals skalbaggar krypa omkring på sågspånen och under åren har på denna lokal många sällsynta djur tagits. Det finns anledning att återkomma till flera av dessa arter i senare sammanhang.

Atheta perexigua Sharp – Den 2.9.76 besökte jag Vombsjön (Sk. Vomb) och började med att sälla växtrötter på en öppen, sandig strandäng på jakt efter höstlevande *Leiodes*. Någon sådan fick jag inte men när jag kom åt en hög med kaninspillning och sedan gick igenom sällmaterialet på platsen, såg jag hur några mycket små glänsande kortvingar sprang åt olika håll på plastduken. Det rörde sig om två arter. Den ena var *Ousipalia caesula* Gr. och kännetecknades av sina relativt långsamma rörelser, medan den andra var en *Atheta* av under-släktet *Microdota* och som jag förstod något mycket intressant. Den var mycket snabb i sina rörelser. Jag beslöt mig för att ta med ett sällprov hem och sällade några av de talrika högarna med kaninspillning. Arten visade sig vid hemkomsten vara *Atheta perexigua*. Totalt erhöles 39 ex. (22 ♂♂ och 17 ♀♀). Denna är i Sverige funnen blott enstaka. Det enda fynd i Sverige som säger något är gjort i älgspilling av Lundblad (Upl. Fiby urskog). Flera av Vomb-ex. var nykläckta och som så ofta när man har turen att komma på en kläckningslokal får man även sällsynta arter i stort antal.

Atheta pertyi Heer – Sk. Hörröd, 2 ex. 31.8.74–1.9.74 på ruttnande marksvampar i en granplantering. I närheten av denna lokal tog jag 1 ex. 30.7.76 på ett utlagt kaninkadaver på halvskuggig, något fuktig lövskogsmark. – Sk. Forsakar, 2 ex. 30.7.76 på en som lockbete utlagd stor röksvamp i bokskog vid Forsakarbäcken. Det var Roy Danielsson (1972:15) som konstaterade denna art som ny för landet efter ex. tagna i Småland, dels på fågel- och fiskas, dels i skivsvampar. Ingvar Rydh har i Blekinge funnit arten på fiskas (1976:174).

Atheta picipennoides H. K. Hns. – Sk. Maglehem, Drakamöllan, 2 ex. 11.9.76 i kospilling på öppen, sandig ängsmark.

Atheta planifrons Waterh. – Man vet mycket lite om hur *A. planifrons* lever. Den 8.5.76 tog jag 11 ex. i Ignaberga kalkbrott i Skåne. Ambjörn Carlsson, Stig Lundberg och Mikael Sörensson som var med mig tog också några ex. De levde i helt steril, finfördelat kalkgrus i brottets branta sluttningar, något fuktigt av underifrån framträngande grundvatten. Senare på våren, då arten inte återfanns, är det sannolikt för torrt för djuren att leva där, och frågan är om de har en kort tid som imagines eller om de förflyttar sig någon annanstans. Det förra verkar troligast. Arten är tidigare funnen i Skåne av Peter Cederström.

Atheta subglabra Sharp – Sk. Skärälid, 1 ex. 2.8.76 på fiskätel som lagts ut som lockbete i ravinen i halvskuggig bokskog. Arten är ny för Skåne.

Atheta xanthopus Th. – Sk. Hörröd, 1 ex. 30.7.76 på ett som lockbete utlagt kaninkadaver på något fuktig lövskogsmark. Ett problem när man lägger ut större kadaver på sommaren är alla de fluglarver som utvecklas och snabbt äter upp kadavret. Ett annat problem är ofta att man rent av översållas med *Atheta*-ex., varför det kan vara arbetsamt att få fram de fina arterna. Vid vittningen den 30.7 hade jag sålunda ca. 700 *Atheta*-ex. att gå igenom och ett av dessa var *A. xanthopus*.

Pycnota paradoxa M. et Rey – Sk. Kungstorp, 1 ex. 13.8.70 resp. 12.4.71, båda vid sällning av en djup gräskomposthög i vars botten gnagargångar fanns. – Sk. Malmö, 2 ex. 20.11.76 vid sällning av ett bo och två förråd av vattensork. Gångarna hade anlagts i lös sandblandad jord, nästan mjälsand, på en ruderatplats vid kanten av en starkt förorenad göl.

Meotica hansenii Scheerp. – Sk. Lomma, 10 ex. 19.5.76–27.5.76 funna tillsammans med *Atheta deformis* Kr. (se ovan!). Ex. togs både genom att skära med kniv i *Bledius tricornis* Hbst gångsystem och genom att trampa fram dem. Även denna arts utseende tyder på ett underjordiskt levnadssätt. – Sk. Malmö, 2 ex. 20.11.76 vid sällning av lätt, kalkrik mjäljord med inslag av lera samt det tunna slamlagret ovanpå. Lokalen ligger vid en göl och är mycket lik Lommelokalen. Arten levde helt uppenbart på samma sätt som i Lomma, det var bara det att djuren gått något högre upp på torrare

mark för övervintring. På Malmölokalen (lik-som på Lommelokalen) levde *M. hansenii* i sällskap med följande art.

Meotica lohsei Bnk. – På den lokal i Lomma som närmare beskrivits under *Atheta deformis* Kr. (se ovan!) togs 26.5.76 2 ex. *M. lohsei* och 27.5.76 ytterligare 1 ex. De 3 ex. fick jag genom att trampa den fuktiga leran och sedan tålmodsprövande vänta ut djuren tills de slutligen kom upp till ytan. Vid Malmö sällades 1 ex. fram 20.11.76 på den lokal som beskrivits under föregående art. Också *M. lohsei* har ett utseende som gör att man förknippar den med ett underjordiskt levnadssätt. Arten är ny för Skåne och har tidigare tagits i Södermanland av Lundberg (1974:29) i blöt asp- och granbark och i Norrbotten (Lundberg 1975:10 och 1976:16) där den sällats i sandblandad, fuktig bark i kanten av en barkhög. Denna art liksom *M. hansenii* Scheerp. och *Atheta deformis* har alltså i Skåne befunnits leva tillsammans på ler- eller lersandstränder men levnadssättet måste ändå vara något olika. De tre arterna är i fält praktiskt taget omöjliga att skilja åt.

Oxypoda aperta Sjöb. – Vrml. Södra Finnskoga, 1 ex. 2.6.69. Exemplaret fick jag när jag sällade mossa under en gran. Lokalen ligger närmare bestämt 2 km. norr om Kindsjön. Arten är ny för Värmland. Enl. Lundberg (in litt.) är *O. aperta* nu konstaterad från Vrml., Dlr., Hls., Jtl., Nb. och Ly. lpm.

Aleochara peeziana Lohse – Sk. Maglehem, Drakamöllan, 1 ex. 11.9.76 i kospillning på öppen sandig ängsmark.

Euplectus duponti Aubé – Denna för Sverige nya art har jag den 29.11.76 hittat i Lomma i Skåne. Det enda ex. togs vid sällning av lövförna runt några grova, delvis rötskadade almar som stod i närheten av en lergrop strax norr om samhället. *E. duponti* är i de nordiska länderna funnen i Danmark där den bl a tagits i poppelstubbar. Arten är västeuropeisk och i Mellaneuropa tagen vid basen av träd. Detta stämmer ju bra med Lommafyndet. Exemplaret är en ♂.

Euplectus infirmus Raffr. – Också ny för Sverige. 1 ex. fick jag 13.8.76 vid sällning av en hög med frökompost på grusmark i Lund, Skåne. Ex. är en ♀ men för säkerhets skull har



Fig. 2. En av de "nya" lergroparna i Lomma, Skåne. Bland de arter som förekommer på de nakna lerfläckarna märks *Atheta deformis* Kr., *Meotica hansenii* Scheerp. och *Meotica lohsei* Bnk. De höll gärna till i gångarna hos *Bledius tricornis* Hbst. Foto: förf. 26.5.76.

One of the fresh clay-pits at Lomma in Skåne. Among the species occurring on the bare soil are *Atheta deformis* Kr., *Meotica hansenii* Scheerp., and *Meotica lohsei* Bnk. These species were often found in the burrows of *Bledius tricornis* Hbst. Photo: the author 26.5.76.

jag låtit Claude Besuchet kontrollera detsamma. Arten är förut i Norden känd från Danmark. Den är där funnen mest i anslutning till ved (bl a i en bokstubbe) men en gång i ett mullvadsbo.

Tychus monilicornis Rtt. – Den 12.9.76 var i Skåne en varm och kvav eftersommardag och som så ofta vid sådant väder åkte jag ut och kvällshävade, främst på jakt efter *Leiodes*. Genom vänligt tillmötesgående av kollegan Mikael Sörensson fick jag låna hans bil och begav mig till Häckebergaområdet. Jag stannade på en grusväg någon km från Häckebergasjön och kvällshävade vid kanten av ett gammalt gräs-lygge i öppet läge. Inom ett litet område där

marken var en aning sumpig och där det växte riklig, tuvartad vegetation, erhöles i håven en liten Pselaphid, en *Tychus*-art. Min tro att detta var *T. niger*, en art man ibland får vid kvällshävning och som är den enda förekommande *Tychus*-arten i Norden, visade sig senare fel. Vid genomgång av hela mitt *Tychus*-material kunde fastställas att detta ex. var en för den svenska faunan ny art, nämligen en ♂ av *Tychus monilicornis*. Arten är ytterst lik *T. niger*, men är ändå mycket lätt att skilja från denna genom följande: Fjärde och femte antennleden är hos båda könen lika långa hos *T. monilicornis* (hos *T. niger* är femte tydligt längre än fjärde). ♂ hos *T. monilicornis* har antennerna ganska jämntjocka och andra sterniten försedd med en

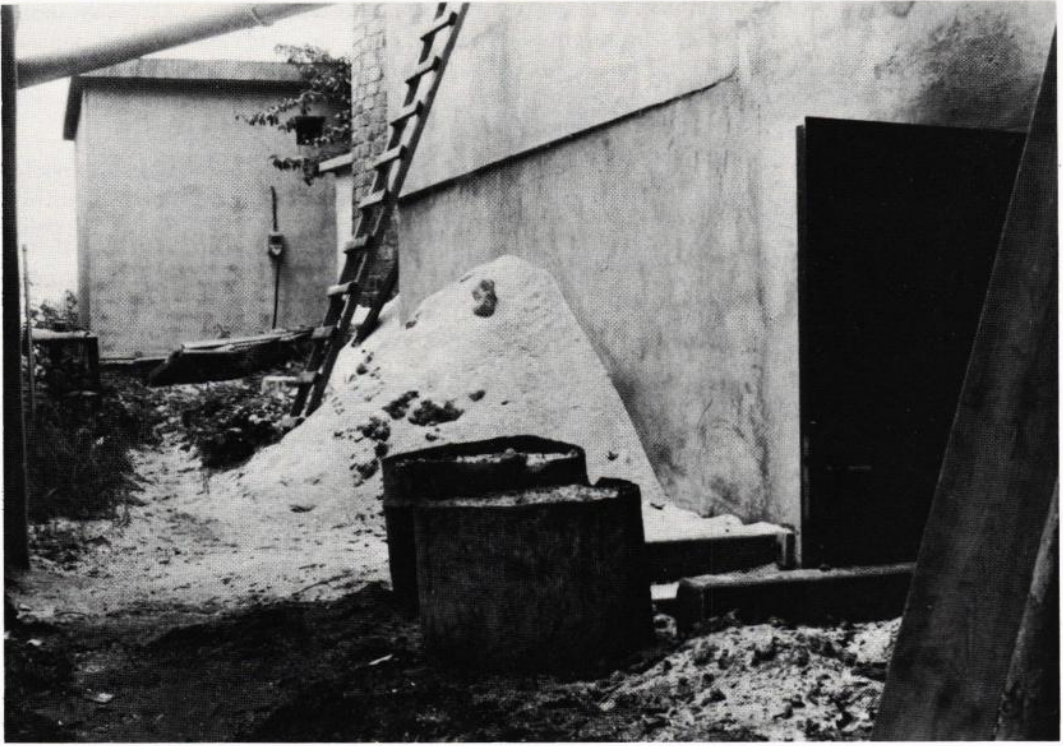


Fig. 3. Sågspån­hög invid en värmepanna i Forsakars sågverk i Skåne. Ett ganska stort antal sällsynta skalbaggsarter har under årens lopp tagits i sågspånen, bl.a. *Acrotrichis danica* Sundt, *Atheta parens* M. et Rey, *Dictyopterus cosnardi* Chev., *Atomaria consanguinea* C. Johnson och *Leperisinus orni* Fuchs. Foto: förf. 1973.

A heap of sawdust close to a heater in the sawmill of Forsakar in Skåne. Many rare beetles have been found in the sawmill during the years, e.g. *Acrotrichis danica* Sundt, *Atheta parens* M. et Rey, *Dictyopterus cosnardi* Chev., *Atomaria consanguinea* C. Johnson, and *Leperisinus orni* Fuchs. Photo: the author in 1973.

liten grop med långa utstående hår (*T. niger* har femte antennleden starkt förtjockad, mycket bredare än fjärde och sjätte leden medan andra sterniten saknar både grop och hår). Hanen av båda arterna känner man igen på en mycket liten men tydlig spetstagg på mellan- och bakskenbenen, kraftigast på bakskenbenen. Även aedeagus uppvisar mycket särpräglade skiljemärken. Jag har gått igenom ganska mycket *Tychus*-material i andra samlingar, dock utan resultat. Jag rekommenderar ändå alla samlare att gå över sitt *Tychus*-material.

Förekomsten i Sverige är mycket isolerad eftersom arten närmast är funnen i Frankrike och Schweiz och dessutom i Sydeuropa. Enl. litteraturen är *T. monilicornis* funnen i sump-

områden. Inom Håckebergaområdet finns stora sumpängar.

Dictyopterus cosnardi Chev. – När jag ovan beskrev fynden av *Atheta parens* M. et Rey, nämnde jag något om en sågspånshög invid en värmepanna i Forsakars sågverk, Skåne. En av karaktärsarterna där är *D. cosnardi*. Under några år (1972–1976) har jag funnit ex., antingen sittande i sågspånen eller uppklätrade på väggen till pannan eller den intilliggande sågbyggnaden. Arten är i Forsakar tagen under tiden 7.5–1.7, de flesta ex. de första dagarna i juni. Fö synes denna art i Sverige vara mycket sällsynt.

Elater sanguinolentus Schrk – Första gången jag kom i kontakt med denna art var på

Hallands Väderö i Skåne, där jag fann ett fragment i en vitrötad alstubbe den 4.3.72. Den 3.11.73 besökte jag åter ön. Eftersom al lär vara det mest omtyckta trädslaget för arten, letade jag på detta trädslag, men helt utan resultat. På ett ställe i skogen bröt jag emellertid sönder en ganska klen, på marken liggande vitrötad ekgren. Ur den ramlade några imagines av *E. sanguinolentus* ut. I flera ekgrenar anträffades arten. Där stod också en mycket gammal och rödmurken ekstubbe med ved som var så lös att den nästan föll sönder bara man tog i den. I denna stubbe levde talrika ex. av arten, både larver och imagines. Eftersom de flesta svenska fynd är gjorda i al kan ovanstående observationer vara värda att omnämnas.

Corymbites bipustulatus L. – Sk. Maltesholm, 3 ex. 2.6.74 och 2 ex. 15.5.75, alla vid slaghävning i en almällé med insprängda lindar. Vädret var varmt och kvavt. – Sk. Sandhammaren, 1 ex. 24.6.70 i havsdrift.

Melasis buprestoides L. – Sk. Maltesholm, 1 fragment 23.4.74 i ett grenhål i en levande ek i något rödmurken, ganska färsk och hård ved. – Sk. Degeberga, Herremöllan, den 13.1.73 dels 2 ex. i en 20 cm grov asklåga, dels talrik i en dm-grov nerfallen ekstam. – Sk. Degeberga, Borrestad, 10 ex. och larver 20.12.72 i döda, stående, 5–10 cm grova alar med fast, hård ved i skuggigt läge. – Sk. Härröd, talrik 1.4.73 och 15.12.74 i vindfällda alar med dimensioner mellan 5 och 20 cm. Även talrika larver. – Sk. Huaröd, Gräsma, ett fragment och gamla angrepp 13.1.73 i en på marken nedblåst bokgren. – Sk. Skärälid, dels 4 ex. 11.1.73 i stående, döda, 5–10 cm grova torrbokar, dels 2 ex. 12.6.73 springande på en nyligen vindfälld medelgrov bok. – Sk. Vånga, talrik 10.12.72 i en dm-grov hasselstubbe. – Sk. Näsrum, Axeltorp, 3 ex. 29.1.72 i en bokstubbe. – Sk. Bromölla, Råby, 1 fragment 10.6.73 i en 8 cm grov liggande björkstam med kraftiga gamla angrepp. – Öl. Halltorp, fragment och gamla angrepp 16.6.70 i en avenbokstubbe.

På alla lokaler där jag konstaterat *M. buprestoides* har jag funnit imagines, dessutom också ofta larver. Av de av mig meddelade trädslagen torde *M. buprestoides* ej tidigare tagits i ask och hassel. I al har den hittats en gång (Adebratt och Lundberg 1966:102).

Eucnemis capucina Ahr. – Sk. Maltesholm, 1 ex. 18.6.73 vid slaghävning i en almällé. Vädret var mycket varmt och åskan fanns i luften. I almarna finns flera lämpliga grenhål där arten skulle kunna utvecklas.

Dirrhagus pygmaeus F. – Sk. Maltesholm, en levande imago 20.6.73 i en dm-grov vitrötad boklåga i skuggigt läge. I närheten av denna lokal har jag också hävat enstaka ex. 19.5.70 och 20.6.73. – Sk. Degeberga, Herremöllan, 1 ex. kläckt i mars 73 ur en dm-grov, på marken liggande askgren med rötved. Veden var något angripen av krympningsröta, underligt nog ej alls så vitröteskadad som man är van vid när det gäller denna art. – Sk. Hallands Väderö, talrika ex. kläckta under januari och februari 73 ur en dm-grov, vitrötad, på marken liggande bokgren. Den låg ganska skuggigt. – Sk. Håkanryd, 1 ex. 5.7.69 vid bankning av döda ekgrenar. – Öl. Halltorp, 2 ex. 7.7.70 vid slaghävning.

Av de här meddelade fynden bör arten vara ny för ask, medan endast Lundberg (1962:94) funnit den i bok tidigare. I de fall jag kläckt arten har veden ca. en månad före kläckningen förts in i rumstemperatur.

Hypocoelus foveicollis Th. – Sk. Maltesholm, 10 ex. kläckta i maj 72 ur en brunrötad granstubbe på hyggesmark. – Sk. Degeberga, 1 fragment och larver 24.9.72 i en dm-grov bokgren som låg på marken i skuggig bokskog i Ralaté dalen. Veden var brunrötad. Larverna kläcktes 5.3.73 efter det att grenen kommit in i rumsvarme ca. 15.1.73. – Sk. Degeberga, Herremöllan, dels talrika ex. kläckta i februari 73 ur veden till en vindfälld, 25 cm grov bok med brunrötad ved och med färska angrepp av *Tillus elongatus* L., *Hedobia imperialis* L., *Anobium costatum* Arrag., *Ptilinus pectinicornis* L. och *Mycetochara linearis* Ill., dels fragment och larver 20.2.73 i en dm-grov, liggande, brunrötad askgren. Grenen togs genast in i rumsvarme och imagines började visa sig 1.4.73. – Sk. Degeberga, Borrestad, 1 fragment i en torkande, dm-grov alstubbe den 20.12.72. – Sk. Vittskövle, 1 ex. 22.6.65 under barken på en granstubbe. – Sk. Härröd, 2 ex. kläckta 5.2.75 ur veden till en rödmurken, 40 cm grov granlåga i blandskog. – Sk. Stenshuvud, talrika ex. kläckta i januari 72 ur en murken bokgren (både vit- och brunröta) på marken. Genom olika anordningar lyckades jag hålla kvar lämplig

konsistens av bokgrenens ved, varpå ex. framkom även året därpå i mars 73. – Sk. Skärälid, dels 3 fragment 11.1.73 i brunrötade grövre boklågor, dels 3 ex. kläckta 18.2.73 ur en 20 cm grov, brunrötad granlåga. – Sk. Hallands Väderö, talrika ex. kläckta i mars 73 ur en dm-grov, brunrötad bokgren på marken. – Bl. Olofström, Baggeboda, fragment och larver 21.12.72 i veden till en 15 cm grov, barklös granlåga med brunröta. Granlågan togs genast in i rumsvärme och i februari 73 framkom mycket talrika ex. Den 21.12.72 togs fragment också i klena, ca. 5 cm grova grangrenar på marken i mycket skuggigt läge. – Bl. Johannishus, 1 fragment 23.2.74 i brunrötad ved till en 20 cm grov askstam som vilade på sina grenar en meter ovan marken. – Bl. Tulseboda, mycket talrika ex. kläckta i februari 76 ur en 30 cm grov boklåga med ovanligt kraftig brunröta.

Gemensamt för fynden har varit den säregna bruna krympningsröten på veden (ovan kallad brunröta) liksom att veden nästan alltid ligger skuggigt. Endast granstubben i Maltesholm stod solexponerad men möjligen kan äggen ha lagts innan skogen slutavverkades. *Hypocoelus foveicollis* är en senare art än *Dirrhagus pygmaeus* F. Efter det att ved tagits in i rumsvärme har det dröjt minst 5, i medeltal 6 veckor innan imagines framkommit. Av de ovan anförda fynden torde arten ej tidigare konstaterats i ask och al och i gran tidigare bara en gång (Lundberg 1966:102). Arten är fö funnen få gånger i landet.

Hypocoelus olexai Palm – Under julferierna 1966 bodde jag i Forsakar i Skåne och hade vid den tidpunkten hunnit få en ganska god inblick i Degebergatraktens många naturområden med sin ofta säregna skalbaggsfauna. Ett av de områden som min kamrat Ulf Gårdenfors och jag kanske mest tyckte om att exkurera i var den sk Herremöllan i Degeberga. Senare har jag också insett detta områdes höga skyddspotential, ett stycke ganska orörd skånsk lövskog. En av de kanske allra sällsyntaste trädskalbaggar vid Herremöllan är *Hypocoelus olexai*. Den har i Sverige blott anträffats i några ex. och larven är helt okänd. Den 28.12.66 dissekerade jag en grov och ganska hög stubbe av hästkastanj som stod skuggigt i lövskog. Stubben var nästan barkfallen och hade en mycket säregen konsistens. Någon cm innanför

ytveden som var vitröteangripen låg i puppkammare döda imagines av *Hypocoelus olexai*. Längre in, där veden övergick till en underlig, seg, mycket svag och grå krympningsröta, låg många döda imagines. Flera hundra ex. torde ha utvecklats i stubben men såvitt jag förstår har nästan alla blivit kvar inne i veden. Några flyghål sågs ej. Trots ivrigt sökande påträffades inte heller en enda larv. Senare har jag och andra samlare förgäves sökt återfinna arten i trakten.

Xylobius corticalis Payk. – Sk. Skärälid, dels fragment i en bokstubble 25.3.72, dels fragment och larver i boklågor och bokgrenar på marken 11.1.73. Ur dessa kläcktes många ex. – Hal. Nösslinge, talrika fragment 10.3.73 i en 15 cm grov björkstubble i ett ganska ursprungligt område. Arten lever i ganska vitrötad ved och är en utpräglad urskogsrelikt. F n känner man fyra svenska lokaler.

Dicerca moesta F. – Bland de trevligaste trädskalbaggslokalerna i Mellansverige erbjuder bergknallarna i östligaste Svealand, särskilt i områdena runt Stockholm. Utmed sydsidorna av bergen finns för olika insekter en kontinuerlig tillgång på dött träsubstrat. Under vissa torksomrar kan större trädbestånd stå och dö och vid sådana tillfällen är utvecklingsmöjligheterna för insekterna ypperliga. Så skedde torksomrarna 1959 och 1969.

En dag i januari 71 begav jag mig på skidor till ett ensligt skogsområde strax utanför Järna i Södermanland. På flera av bergen stod döda eller döende tallar efter den svåra torkan 1969. Andra tallskelett härstammade från 1959. Jag klättrade upp i en av de döende tallarna och fann att stammen från toppen och ett par meter ner var angripen av en stor praktbagge, givetvis *Dicerca moesta*. Tallen levde ännu nedanför angreppen, vilka uppenbarligen börjat i toppen. Toppdelen hade troligen för en tid sedan brutits av eftersom den översta delvis barkfallna halvmeter som jag drog med mig hem mätte 22 cm. i tjocklek. Veden var mycket hård och seg. Angrepp konstaterades också i tallens grenar liksom i ett par andra mycket klena tallar med en grovlek av 4–5 cm. Den medtagna stammen sattes in i rumsvärme och ur den kom den första imagon efter ca. 2 månader. Stammen hölls sedan i någorlunda naturligt tillstånd med utställning på vintrarna. Tre omgångar skal-



Fig. 4. Av torksommaren 1969 döende tallar i närheten av Molstaber (Södermanland, Järna s:n) vilka gynnat utvecklingen av bl a *Dicerca moesta* F. Foto: förf. januari 1971.

Pines killed during the dry summer in 1969 near Molstaber in Järna, Södermanland. These trees supported a population of *Dicerca moesta* F. Photo: the author, January 1971.

baggar kläcktes fram till juni 73 (sammanlagt 30 ex.) och detta visar att utvecklingen varit minst treårig. Larver i två storlekar fanns nämligen i tallen vid undersökningen i januari 71. En annan vanlig praktbagge i tallarna var *Melanophila cyanea* F. I varje lämplig tall fanns angrepp.

Agrilus betuleti Ratz. – En av de arter jag hittade på det berg i Järna i Södermanland där *Dicerca moesta* F. förekom var *A. betuleti*. I en av de döda, solexponerade småbjörkarna togs en död imago 30.1.71. Som namnet antyder lär denna art i utlandet utvecklas i björk men larven är okänd i Sverige. I februari 71 besökte jag det stora grustaget vid Tråkvista i Uppland. I en omkullfallen, solexponerad björkstam som troligen dött torksommaren 1969, fanns kraftiga

färska angrepp av en *Agrilus*-art. Stammen var mellan 3 och 5 cm tjock. Angreppen började ofta i anslutning till grenklykor. Gångsystemen var längsgående och gick mellan den tunna barken och veden. De var packade med gnagmjöl och var mycket grunt inskurva i splinten. Gångarna som var flera cm långa böjde ofta av och gick i motsatt riktning. De var i medeltal 2 mm breda. Gången avslutades i en i splinten grunt anlagd puppkammare som i medeltal var 8×1,5 mm. Flyghålen var de sedvanliga för släktet *Agrilus*. Ur stammen kläcktes efter en månad i rumsvärme 17 ex. av som väntat *Agrilus betuleti*.

Eucinetus haemorrhous Dft. – Sk. Löderup, 1 ex. 23.5.73 i en glasburk som satts ner som fälla på en vegetationsrik, sandig torrängs-

slutning vid foten av Käsebergaåsen. – Sk. Ripa, ett tiotal ex. funna genom sållning av multnande växtämnen, särskilt gammal halm, på öppen sandjord vid en utängslada. Arten anträffades här första gången 2.1.69 och ex. har sedan tagits under tiden 3.10–17.12. Denna lokal ligger inom samma område där många sällsynta *Harpalus*-arter förekommer, bl a *H. froelichi* Sturm. (se ovan).

Globicornis corticalis Eichh. – Sk. Maltesholm, 1 ex. 14.5.75 vid slaghävning i en allé med gamla almar och lindar. Arten är därefter återfunnen i allén av andra samlare. Några fynd av yngre datum finns inte publicerade men Anders Törnvall har gett mig tillstånd att publicera ett av honom gjort fynd, det troligen enda förutom ovannämnda som gjorts i Sverige på ganska många år. Den 13.3.66 gjorde Törnvall ett besök vid Gunnebo (Vg. Mölndal) där han i en blandskogsslutning undersökte en ganska grov, solexponerad, levande tall. Under skorvbarken några dm ovan basen fann han 1 ex. av denna art. Ex. låg tillsammans med sin pupphud och hade helt klart kläckts i tallen. Vid ett förnyat besök 19.11.75 återfann Törnvall arten i en intilliggande tall under samma omständigheter i form av en levande imago. Arten har inte tagits på tall innan i Sverige men lär vara det i utlandet. Det avgörande är dock säkert inte trädslaget.

Silvanus unidentatus F. – Den 21.4.71 föresådde Bengt Ehnström mig en av de trevligaste asplokaler han kände till i Kolmårdsskogarna (Ög. Simonstorp). Lokalen ligger närmare bestämt vid den sk Skräpdalen, ett lövskogsriskt område med massor av gamla aspar och lönnar. I en spricka i veden under barken till en mycket grov omkullblåst asp fann jag 1 ex. av denna art.

Cryptophagus intermedius Bruce – I samband med att jag letade efter *Tetrops starkii* Chev. i Forsakar i Skåne, lyckades jag konstatera att *Cryptophagus intermedius* levde i gångarna hos *Leperisinus fraxini* Panz. i ask. I februari 72 tog jag hem grenar och stammar av ask med fjolårsangrepp av *L. fraxini*, eftersom jag observerat att någon för mig okänd skalbaggs larv sprang omkring i barkborregångarna. Efter en månad började *C. intermedius* kläckas i stort antal. Flera omgångar ved togs hem under våren,

resulterande i nära 100 ex. Larverna levde i grenar och stammar med en dimension av vanligtvis 5 cm, men även något grövre eller klenare dimensioner höll de tillgodo med. Intressant är att arten i Danmark också är funnen i ask, angripen av *L. fraxini*.

Atomaria barani Bris. – Sk. Kivik, Karakås, 1 ex. 31.12.68 vid sållning av en mäktig driftstrand i strandskog av särskilt al vid havet. – Sk. Sandhammaren, 1 ex. 18.5.71 i havsdrift. – Sk. Studabackarna, 1 ex. 4.7.71 vid kvällshävning i kanten av ett stort gräshygge med enstaka sumpgropar. Studabackarna är en av Linderödsåsens högsta punkter och ligger nära Ö. Sönnarslöv. *Atomaria barani* är i Sverige känd i några enstaka ex.

Atomaria diluta Er. – Sk. Skäralid, 1 ex. 12.6.76 vid slaghävning i ravinen nedanför Liagården, i urskogsartad fuktig bokskog. Arten är ny för Skåne, känd från Närke och Uppland.

Corticaria polypori J. Sahlb. – Sk. Degeberga, Kyllingaröd, 1 ex. 17.12.71 vid sållning av gammal sågspån uppblandad med multnande löv vid ett nedlagt sågverk. Arten är ny för Skåne och fyndet är anmärkningsvärt eftersom arten är nordlig och förut ej påträffats söder om Närke.

Corticaria inconspicua Woll. – En för den svenska faunan ny art som visat sig förekomma i Skåne: Sk. Lund, den 12.8.76–21.8.76 sammanlagt 6 ex. vid sållning av högar med frökompost på grusmark. – Sk. Lomma, 1 ex. vardera den 28.11.76, 1.12.76 och 9.12.76 vid sållning av lövförna vid basen av några grövre almar i närheten av en lergrop strax norr om samhället. I Danmark är arten tagen i ett stall, men oftare i *Formica rufa*-stackar. Dessa uppgifter stämmer ju delvis inte alls med mina fynd. Fö uppgiven för Mellaneuropa inkl. England. Bestämningen har kontrollerats av Stig Lundberg och Colin Johnson.

Anommatus 12-striatus Müll. – Den 29.11.76 tog jag i Lomma ett sällprov av lövförna vid basen av några grövre almar och ner i berleseapparaten damp till min förtjusning en liten gul, blind skalbagge som efter ej många minuter bestämdes till denna art (senare kontrollbestämd av Stig Lundberg). *A. 12-striatus* hade först anträffats i Stockholm av Bengt Ehn-

ström där sedan Stig Lundberg återfann den (Lundberg och Ehnström 1968:71–73). Den togs i Stockholm i en rasbrant vid sällning runt rötterna av bläcksvamp. Arten lever även annorstädes underjordiskt varför det var en ren slump att jag fick med den i mitt sällprov. Sällningen i fortsättningen koncentrerades på jordsällning. Lokalen vid Lomma ligger intill ett tegelbruk och här och var ligger tegelstenar nerbäddade i jorden. Vid sällning på ett djup mellan 5 och 15 cm runt tegelstenarna erhöles 3 ex. 1.12.76, 1 ex. 7.12.76 och 2 ex. 9.12.76. Jag har sedan dess ej lyckats få flera. *A. 12-striatus* fanns bara på sådana ställen där jorden runt tegelstenarna var genomdragen av en ovanligt tät mykorrhiza. Till nästa säsong kanske jag gräver ner lite potatis som lockbete (?).

Lycoperdina bovistae F. – Sk. Kivik, Karakås, 11 ex. 2.11.76 i ett par röksvampar som växte i mycket skuggig strandlövskog vid havet på ren sand, som av havet kastats upp vid någon svår storm. – Öl. Halltorp, 1 ex. 26.6.69 vid slaghävning nära det s k Halltorps-kärret.

Anobium costatum Arrag. – Den 11.2.73 undersökte jag i Borrestad (Sk. Degeberga) några döda, stående, ca. 5 cm grova hasselstammar som stod i skuggig lövskog på sluttningarna ner för Linderödsåsen. De var angripna av en *Anobium*-art. Efter intagning av en hasselstam i värme kom efter en tid ett par ex. *Anobium costatum*, en art som i Sverige tidigare uteslutande funnits på bok. De framkomna ex. måste ha legat som imagines i puppkammaren. Den 10.5.73 kom 1 ex. fram, men detta hörde till nästa generation och hade kläckts ur veden som tydligen också innehöll larver.

Anisoxya fuscula Ill. – En av de rariteter som förekommer vid den s k Herremöllan (Sk. Degeberga) är *Anisoxya fuscula*. I närheten av den lokal där *Hypocoelus olexai* Palm togs (se ovan), låg den 20.2.73 på marken en dm-grov askgren som innehöll en larv jag inte kände igen. Veden var skadad av vitröta och liknade den ved som man ibland finner *Orchesia*-arter i. Tilläggas bör att grenen låg mycket skuggigt. Först den 10.5.73 framkom 4 ex. *A. fuscula*. I naturligt tillstånd hade kläckningen alltså skett sent på sommaren, uppskattningsvis

i slutet på augusti. Biologin liknar därför den hos släktet *Orchesia*. Arten är tidigare inte kläckt i Sverige.

Hypulus bifasciatus F. – Sk. Degeberga, Borrestad, 9 ex. och larver 15.10.72 i 4–5 cm grova hasselstammar på marken. De låg mycket skuggigt i lövskog. Veden med de återstående larverna togs in i värme och efter en tid kläcktes 3 ex.

Melandrya barbata F. – Sk. Skärälid, 2 ex. 5.6.74 under barken på en grov boklåga i bokskogsravinen. Boken hade vindfällts för några år sedan, troligen vid oktoberstormen 1967. Den var delvis barkfallen, men huvudsakligen satt barken kvar. Lågan hade övervägande vitrötad ved och var mestadels hård i ytveden, mer uppluckrad i dess inre. Den låg i en vindfällslucka i den branta nordslutningen ner mot bäcken i dalgångens botten och var något solexponerad. De två imagines satt under lös bark och var mycket livliga vid upptäckt. Inga larver anträffades.

Prionychus melanarius Germ. – I en hage vid Johannishus i Blekinge växer många mycket grova ekar och även bok, björk och en. Hagen har besökts vid ett flertal tillfällen. I en av de gamla eklågorna förekommer ovannämnda art. Larverna lever i lös rödmurken ved och mulm och skiljer sig inte nämnvärt i fråga om levnads-sätt från den närstående *P. ater* F. Våren 1973 och 1974 har jag plockat några prepupala larver av *P. melanarius* vilka kläckts. En larv, sedermera kläckt, har jag också tagit i en ihålig grov ek inom ett annat ekområde vid Johannishus. Arten är på utdöende varför dess förekomst i trakten har sitt intresse.

Phaleria cadaverina F. – Sk. Vitemölla, havsstranden norr om samhället. Vid några tillfällen (20.6.69, 29.6.70, 22.5.71 och 11.6.71) har jag tagit enstaka ex. av arten under gammal tång som spolats långt upp på sandstranden. En gång, den 9.6.70, uppträdde arten talrik och inte mindre än 47 ex. kunde sammanräknas. Så vitt jag vet har *P. cadaverina* inte tidigare rapporterats från ostkusten.

Maladera holosericea Scop. – På den lokal i Ripa i Skåne där bla *Harpalus froelichi* Sturm. anträffades (se ovan) fann jag till att börja med enstaka ex. *M. holosericea* den



Fig. 5. Gamla murkna eklågor i hage nära Johannishus i Blekinge med larver av *Prionychus melanarius* Germ. Foto: förf. 1974.

Decayed oak trunk with larvae of *Prionychus melanarius* Germ. near Johannishus in Blekinge. Photo: the author in 1974.

30.6.70 (3 ex.) och den 27.5.71 (1 ex.). De grävdes fram i den torra, sandblandade jorden. Den 6.5.73 kom jag emellertid på arten i stort antal (40 ex). På en yta av mindre än en kvadratmeter låg de samlade, djupt nergrävda i jorden. De hade synbarligen kläckts på denna lokal och enstaka larver fanns tillsammans med imagines. Larverna låg och gnagde på rötterna till enstaka torrmarksväxter, såsom *Thymus*, eljest var sandjorden nästan helt steril. Folke Olsson som under många år samlat i trakterna mellan Ravlunda och Kristianstad i Skåne, har gett mig tillåtelse att i detta sammanhang meddela att han i Degeberga funnit *Maladera holosericea* på ett flertal lokaler och flera gånger i stort antal. Våra erfarenheter har visat att arten kläcks på hösten, då talrika nykläckta ex. setts. Vid denna tidpunkt på året har Olsson

observerat larver i två storlekar, vilket tyder på ca. 3-årig utveckling eller mer. Imagines ger sig inte ut för svärmning förrän i maj-juni. Sålunda har jag vid Sandhammaren funnit 2 ex. i vinddrift (6.6.70, 8.6.70) och vid Vitemölla ytterligare 1 ex. (22.5.71), också i vinddrift. Imagon är av allt att döma ett nattdjur. Förutom ett sannolikt vinddrivet ex., taget av Lamprecht på 1950-talet vid Vitemölla, har arten endast tagits av äldre tiders samlare.

Leptura rubra L. – Sk. Degeberga, Borrestad, 1 ex. kläckt 5.4.73 ur en på marken liggande, 5 cm grov bokgren. Grenen togs in i värme den 20.2.73. Denna art utvecklas annars i barrträd, men har en gång (Palm 1959:311) kläckts ur ek.

Phymatodes alni L. – Sm. Totebo, 1 ex. 8.7.60 springande på en ekvälta.

Exocentrus lusitanus L. – Sk. Degeberga, Herremöllan, talrika ex. kläckta ur tunna lindgrenar. Grenar togs hem 14.12.72 och kläckningen skedde ca. 1.2.73 (kläckningen fördröjd eftersom grenarna togs in så tidigt på säsongen).

Agapanthia villosoviridescens De G. – Sk. Hörröd, 1 ex. 16.7.70 i jorden vid rötterna av *Cirsium* vid en ödegård. 1 ex. fick jag också 21.8.70 på samma lokal. Detta slaghåvades på *Cirsium*. Arten är annars funnen blott i södra och västra Skåne.

Cassida seladonia Gyll. – Sk. Vitemölla, 1 ex. 18.5.73 i havsdrift.

Cassida vittata Villers – Sk. Sandhammaren, 1 ex. 9.6.72 i havsdrift.

Sitona griseus F. – Sk. Hörröd, 5 ex. 14.6.72 slaghåvade i en lärkplantering på *Lupinus*. Marken var torr och sandig.

Dryophthorus corticalis Payk. – Bl. Olofström, Baggeboda, 16 ex. 10.12.72 i gnagmjöl av långhorningar mm i veden till en gammal granstubbe i skuggig barrskog.

Bagous collignensis Hbst – Sk. Vitemölla, 1 ex. 11.6.71 i havsdrift. Bestämningen har kontrollerats av L. Dieckmann. Såvitt jag förstår är arten tidigare i Sverige endast känd från Östergötland.

Dorytomus melanophthalmus Payk. – Arten är ny för den svenska faunan. Ett enda ex. fick jag den 4.3.77 genom sållning av driftrand intill Höje å (Sk. Bjällerup) efter det att ån svämmat över när vinterns snömängder smält. Just på det ställe där jag sållade kantades ån av talrika träd av *Salix alba* och en *Populus*-art. Viveln är i utlandet uppgiven för just *Salix alba* där den utvecklas i dess honhängen. Framtiden får väl utvisa hur pass vanlig eller ovanlig viveln är på lokalen men än så länge föreligger dock bara detta ex. trots flera sållningar.

Arten är funnen både i Danmark och Finland men i Danmark uteslutande längst i söder (Sydjylland och en av Öarna). Förekomsten i Skåne är därför något isolerad.

Pseudostyphlus pilumnus Gyll. – Öl. Stenåsa alvar, 10 ex. 13.6.70 slaghåvade i kanten av Stora Alvaret på *Matricaria*.

Orthochaetes setiger Beck – Sk. Kungstorp, 1 ex. 14.11.70 vid sållning av växtrötter på lerig grusmark. Arten var vid fyndtillfället ej funnen i Skåne sedan Thomsons tid förutom det ex. som Charpentier tog i Dalby 1957.

Ceutorrhynchus angulosus Boh. – Sk. Östra Ringsjön, Häggenäs, 1 ex. 24.8.70 vid sållning av driftränder vid stranden. – Sk. Vittskövle, 1 ex. 3.10.76 vid sållning av lövförna i ett uttorkat dike.

Ceutorrhynchus apicalis Gyll. – Denna art som är uppgiven från Hässleholm och lever på hundkäs, har visat sig förekomma bl a vid Vittskövle i Skåne. Under tiden 25.9.76–7.10.76 fick jag genom att sälla förnan och jorden runt hundkäs 9 ex. Marken var en myllrik, sandblandad torvjord i ganska öppet läge i en skogskant. Ett enstaka ex. fick jag också vid Maltesholm i Skåne den 5.6.76 genom slaghävning utmed en grusväg där det växte mycket hundkäs. På sistnämnda lokal har Ambjörn Carlsson tidigare fått 1 ex.

Ceutorrhynchus atomus Boh. – Vid Forsakar i Skåne är arten ingen sällsynthet. På torrare marker har jag kvällshåvat flera ex. 12.7.69 och 3.6.71, sållat fram ex. 1.1.68 och 23.4.74 och fått 1 ex. på lampa 17.7.73. Arten flyger tydligen ibland till ljus om natten eftersom jag även fått den så vid nedre Dalälven (Upl. Båtfors). Fö funnen av mig 5.6.68 vid Sk. Kivik, 9.6.69 på Sk. Ivö samt 5.6.76 vid Sk. Vittskövle. Samtliga sistnämnda fynd är gjorda vid slaghävning på torra ängsmarker.

Ceutorrhynchus constrictus Mrsh. – Lokalt allmän i Debergatrakten i Skåne på *Alliaria officinalis*. Funnen vid Vittskövle, Maltesholm, Degeberga (Herremöllan) och Forsakar. Dessutom vid Kivik. På sistnämnda lokalen kom jag i kontakt med arten för första gången i mitt liv (5.6.68). Arten har jag slaghåvat under tiden 29.5–27.6, oftast de första dagarna i juni. Den "bästa" lokalen ligger vid Vittskövle slott (upptäckt där 7.6.68) där man nästan alltid får arten i stort antal om man kommer vid rätt tidpunkt och håvar i lundartad skog på *Alliaria*.

Ceutorrhynchus pallidicornis Bris. – Sk. Maltesholm, talrik 14.5.75–15.5.75 genom slaghävning på *Pulmonaria officinalis* som växte i en alm-allé. Viveln går upp på värdväxten under några

få dagar. Den 18.5.75 återfanns enstaka ex., där-
efter inte alls.

Ceutorrhynchus roberti Gyll. – Lokalt i antal
i Degebergatrakten i Skåne på *Alliaria officinalis*.
Tagen vid Maltesholm, Vittskövle, Dege-
berga (Herremöllan) och Forsakar. Funnen
under tiden 15.5–7.6. Mitt första ex. fick jag
den 7.6.68 vid Vittskövle.

Ceutorrhynchus sophiae Steph. – Arten är ej
sällsynt på *Descurainia sophia* vid Ripa i Skåne.
Man får den där dels vid slaghävning på värd-
växten i juni, stundom senare, dels genom att
sälla under växten på hösten och vintern. Fö
mycket sällsynt. Folke Olsson har funnit arten
vid Degeberga, troligen det första skånska ex.
(tidigare känd i 1 ex. från Södermanland)
och jag själv vid Vittskövle i Skåne. Det var i
Vittskövle som jag första gången knöt kontakt
med arten då jag 3.6.68–7.6.68 fann några ex.
på *Alliaria officinalis*. Detta var en smula under-
ligt eftersom viveln inte har uppgivits för annat
än *Descurainia*.

Ceutorrhynchus terminatus Hbst – Sk.
Kungstorp, 1 ex. 14.11.70 vid sållning under
Daucus carota på grusig och kalkrik mark. Är
i Sverige eljest blott känd från Ålabodarna
utanför Landskrona.

Leperisinus orni Fuchs. – Funnen några
gångar i Forsakars sågverk i Skåne vid kvälls-
hävning, krypande på sågspån eller i ask-
stammar.

Xylechinus pilosus Ratz. – Sk. Vitemölla,
1 ex. 22.5.71 och 1 ex. 22.5.76, båda i havs-
drift. – Sk. Degeberga, Herremöllan, 1 ex.
15.6.73 vid slaghävning på ängsmark invid en
granplantering. *X. pilosus* är i Skåne tidigare
känd i 3 ex. som Lundberg (1966:55) tog i
Nyteboda. Annars är arten nordlig och sydligast
funnen i Dalarna men de skånska fynden har
möjligen kontakt med de danska. I Danmark är
arten tagen på några lokaler i syd-Jylland.

Hylastinus obscurus Mrsh. – Öl. Borge hage,
1 ex. 16.6.70 vid slaghävning nära hagen på
ängsmark. Barkborren lever huvudsakligen på
olika klöverarter och de svenska fynden är alla
gjorda på mellersta Öland vid slaghävning i juni.

Hylurgus ligniperda F. – Sk. Sandhammaren,
4 ex. 5.6.72–7.6.72, 2 ex. 5.5.73, 9 ex. 30.4.75. –
Sk. Löderups strand, 1 ex. 11.5.73. – Sk.

Falsterbo, Ljunghusen, 1 ex. 20.5.76. Alla mina
ex. är funna i havsdrift. Som framgår av Lund-
berg (1972b:182) är barkborren förut funnen i
1 ex. i Sverige av K.-J. Hedqvist som lär ha
tagit detta vid Åhus i Skåne.

Ernopus caucasicus Lindem. – Sk. Maltes-
holm, talrika ex. 15.1.75 i puppkammare i på
marken liggande, 3–5 cm. tjocka lindgrenar. De
låg i en allé med gamla almar och lindar.
Arten återfanns på detta sätt i talrika ex. den
12.12.76. Levnadssättet tycks inte nämnvärt
skilja sig från den närstående *E. tiliae* Panz.,
men imagines övervintrar och fortplantningen
måste åtminstone delvis ske på senvåren. Ut-
vecklingen är dock oregelbunden emedan många
ex. vid fyndtillfällena redan hade lämnat
grenarna. Arten är ny för Skåne och tidigare
känd från Blekinge.

Trypodendron piceum A. Str. – Sdml. Järna,
den 17.1.71–28.2.71 sammanlagt 5 ex. vid fyra
olika sållningar av barrförna vid basen av gamla
grova granar vid Molstabergr. Arten är ny för
Södermanland. – Dlr. Älvdalen, 1 ex. 28.4.71
under barken på en fickad, starkt savande björk
tillsammans med följande art. Troligt är att
T. piceum bara tillfälligtvis uppehöll sig på
björken eftersom arten förmodas vara knuten till
barrträd.

Trypodendron signatum F. – Dlr. Älvdalen,
ca. 50 ex. 28.4.71 under barken på fickade,
hormoslyrbehandlade björkar, vilka hade börjat
sava.

För hjälp med kontroller och bestämningar vill
jag tacka Claude Besuchet, L. Dieckmann,
Bengt Ehnström, Colin Johnson och Stig Lund-
berg. Ett stort tack också till dem som lämnat
mig fynduppgifter.

Litteratur

- Adebratt, S. och Lundberg, S. 1966. Några an-
teckningar om skalbaggar från en resa i Småland
och Skåne 19–24 april 1964. – Ent. Tidskr. 87:100–
103.
Baranowski, R. och Carlsson, A. 1972. Några för
Skåne nya skalbaggar (Coleoptera). – Entomologen
1:7–9.
Danielsson, R. 1972. Intressanta skalbaggsfynd
(Coleoptera). – Ibid. 1:15.

- Duffberg, A. 1975. Några intressanta fynd av Coleoptera. – *Ibid.* 4:25–27.
- Gillerfors, G. 1973. Anteckningar om svenska Coleoptera. – *Ent. Tidskr.* 94:45–47.
- Israelson, G. 1966. Skalbaggar från hässleholms-trakten XIV. – *Natur i Göinge* 1966 p. 26.
- Landin, B.-O. 1952. *Harpalus autumnalis* Dft. i Sverige (Col. Carab.). – *Ent. Tidskr.* 73:146–150.
- 1970. Fältfauna/Insekter 2:1. Stockholm (Natur och Kultur).
- Lindroth, C. H. 1945. Die fennoscandischen Carabidae. I. Göteborgs K. Vetenskap. o Vitterh-Samh. Handl. Göteborg.
- Lundberg, S. 1962. Något om svenska eucnemider (Coleoptera). – *Ent. Tidskr.* 83:89–94.
- 1966. Bidrag till kännedom om svenska skalbaggar 9. – *Ibid.* 87:50–55.
- 1969. Bidrag till kännedom om svenska skalbaggar 12. – *Ibid.* 90:217–224.
- 1972 a. Bidrag till kännedom om svenska skalbaggar 13. – *Ibid.* 93:42–56.
- 1972 b. *Catalogus Insectorum Sueciae. XVI. Coleoptera (1960) Additamenta IV.* – *Ibid.* 93:169–182.
- 1974. Några för Sverige nya skalbaggar. 3 (Coleoptera). – *Ibid.* 95:28–30.
- 1975. Bidrag till kännedom om svenska skalbaggar. 15 (Coleoptera). – *Ibid.* 96:8–13.
- 1976. Bidrag till kännedom om svenska skalbaggar. 16 (Coleoptera). – *Ibid.* 97:15–20.
- och Ehnström, B. 1968. *Anommatus 12-striatus* Müll. och *A. diecki* Rtt., två för Sverige nya skalbaggar (Col., Colydiidae). – *Ibid.* 89:71–73.
- Palm, Th. 1959. Die Holz- und Rinden-Käfer der Süd- und Mittelschwedischen Laubbäume. – *Opusc. ent. Supplementum XVI.*
- 1966. Anteckningar om svenska skalbaggar. XVII. – *Ent. Tidskr.* 87:43–46.
- Rydh, I. 1976. Nyfynd av skalbaggar i Blekinge och Småland. – *Ibid.* 97:174–175.